

REALIZACJA KONWENCJI O PRAWACH DZIECKA

Lista spraw do rozpatrzenia w związku z drugim okresowym raportem Rzeczypospolitej Polskiej (CRC/C/70/dod.12)

CZĘŚĆ I

A. Dane statystyczne

1. Dane demograficzne populacji poniżej 18 roku życia w latach 1999, 2000, 2001 (dane nie uwzględniają podziału na pochodzenie etniczne i narodowe). Dane uwzględniające narodowość będą dostępne po opracowaniu wyników tegorocznego spisu powszechnego.

Ludność w wieku 0-17 lat według płci w latach 1999-2001

1999			
Wiek	Razem	mężczyźni	kobiety
w liczbach bezwzględnych			
0-17 lat	9613822	4924365	4689457
0	379136	194782	184354
1-4	1650181	848750	801431
5-9	2535746	1299191	1236555
10-14	2992552	1531753	1460799
15-17	2056207	1049889	1006318
w odsetkach dla ogólnej liczby ludności w wieku 0-17 lat			
0-17 lat	24,9	26,2	23,6
0	3,9	4,0	3,9
1-4	17,2	17,2	17,1
5-9	26,4	26,4	26,4
10-14	31,1	31,1	31,1
15-17	21,4	21,3	21,5

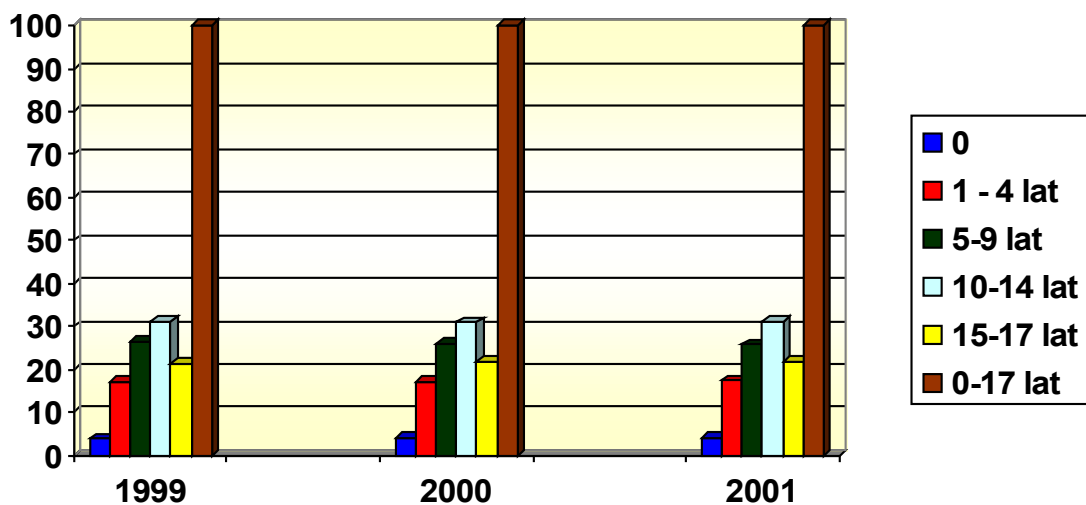
Wg danych GUS

2000			
Wiek	razem	mężczyźni	Kobiety
w liczbach bezwzględnych			
0-17 lat	9304735	4767382	4537353
0	375782	193379	182403
1-4	1602006	824106	777900
5-9	2426791	1243478	1183313
10-14	2868406	1470035	1398371
15-17	2031750	1036384	995366
w odsetkach dla ogólnej liczby ludności w wieku 0-17 lat			
0-17 lat	24,1	25,4	22,8
0	4,1	4,1	4,0
1-4	17,2	17,3	17,2
5-9	26,1	26,1	26,1
10-14	30,8	30,8	30,8
15-17	21,8	21,7	21,9

Wg danych GUS

2001			
Wiek	razem	mężczyźni	Kobiety
w liczbach bezwzględnych			
0-17 lat	8970682	4598658	4372024
0	365912	188221	177691
1-4	1554449	799543	754906
5-9	2312834	1185724	1127110
10-14	2786145	1429519	1356626
15-17	1951342	995651	955691
w odsetkach dla ogólnej liczby ludności w wieku 0-17 lat			
0-17 lat	23,2	24,5	22,0
0	4,1	4,1	4,1
1-4	17,3	17,4	17,3
5-9	25,8	25,8	25,8
10-14	31,0	31,1	31,0
15-17	21,8	21,6	21,8

Wg danych GUS



Populacja ludności Polski w wieku 0 -17 lat w procentach (wg danych GUS)

2. Dane dotyczące ilości i proporcji wydatków budżetowych na potrzeby socjalne w poszczególnych województwach, powiatach, gminach w latach 1999 – 2001.

a) Nakłady finansowe poniesione na edukację

Wydatki budżetu państwa na cele socjalne – edukacja w mln zł

Lata	1999	2000	2001
Oświata i wychowanie	2920,20	1959,90	1780,40

Wg danych GUS

Wydatki budżetów jednostek samorządu terytorialnego na cele socjalne w mln zł.

Lata	1999	2000	2001
Oświata i wychowanie – ogółem	25185,20	29120,60	26351,90
w tym			
Gminy	12989,60	15040,20	14185,80
Miasta na prawach powiatu	7544,50	8688,20	7417,20
Powiaty	4190,80	4918,70	4309,90
Województwa	460,30	473,50	439,00

Wg danych GUS

b) Nakłady finansowe poniesione na opiekę zdrowotną (z uwzględnieniem profilaktycznych programów ochrony zdrowia)

Wydatki budżetu państwa na cele socjalne – ochrona zdrowia w mln zł

Lata	1999	2000	2001
Ochrona zdrowia	6312,60	4300,00	4600,80

Wg danych GUS

Wydatki budżetów jednostek samorządu terytorialnego na cele socjalne w mln zł.

Lata	1999	2000	2001
Ochrona zdrowia - ogółem	2046,40	2698,00	3473,70
w tym			
Gminy	444,50	433,70	373,50
Miasta na prawach powiatu	545,10	630,90	693,00
Powiaty	542,0	1087,8	1697,8
Województwa	514,80	545,60	709,40

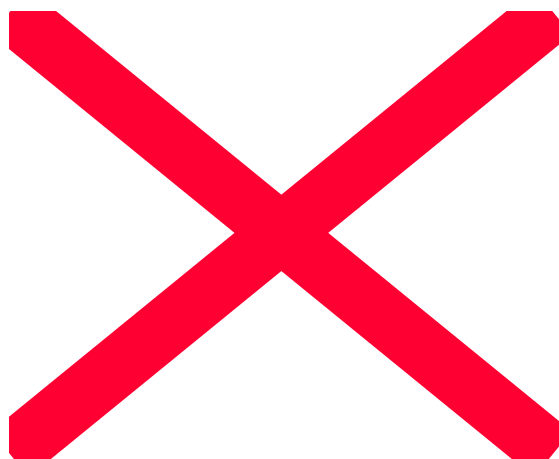
Wg danych GUS

W latach 1999-2001 zasadniczym źródłem wydatków na ochronę zdrowia były nakłady kas chorych. Poniższa tabela przedstawia wielkość tych nakładów w kolejnych latach. Składka na ubezpieczenie zdrowotne, która jest wyłączona poza budżet państwa, w latach 1999-2000 stanowiła 7,5% podstawy opodatkowania, w roku 2001 – 7,75% podstawy opodatkowania podatkiem od dochodów osób fizycznych.

Nakłady na ochronę zdrowia dzieci w ramach powszechnego ubezpieczenia zdrowotnego (wg kas chorych w latach 1999-2001)

Kasy Chorych Ogółem	wysokość nakładów na finansowanie opieki zdrowotnej nad dziećmi (w tys. zł)		
	1999	2000	2001
	2 781 619	3 446 230	3 730 070

Wg danych Ministerstwa Zdrowia



Nakłady na ochronę zdrowia dzieci w ramach powszechnego ubezpieczenia zdrowotnego wg kas chorych w latach 1999-2001 (wg danych Ministerstwa Zdrowia)

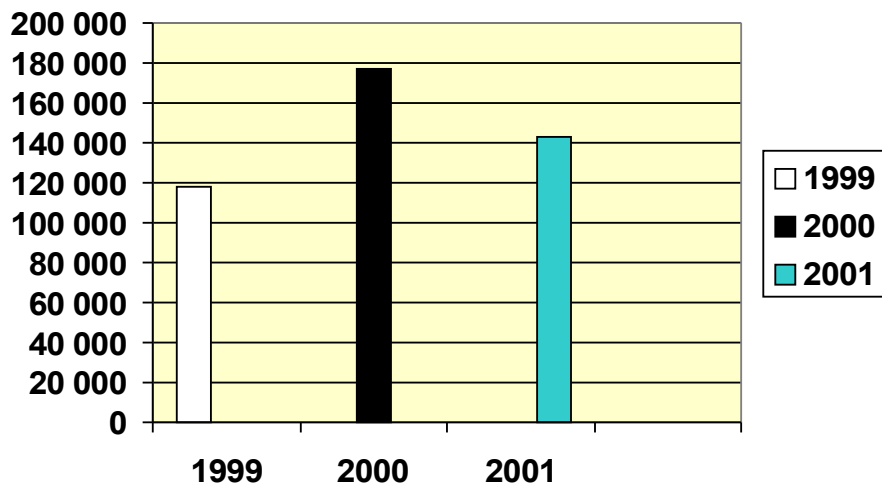
Minister Zdrowia finansował w latach 1999-2001 szereg świadczeń zdrowotnych i programów profilaktycznych dla dzieci. Wśród najbardziej istotnych należy wymienić: szczepienia ochronne, chemioterapię w leczeniu nowotworów złośliwych, badania przesiewowe noworodków, leczenie hormonem wzrostu, leczenie antyretrowirusowe dzieci chorych na AIDS, profilaktykę wertykalną infekcji HIV, operacje kardiochirurgiczne.

Nakłady budżetu państwa (w dyspozycji Ministra Zdrowia) na ochronę zdrowia dzieci.

Rok	1999	2000	2001
nakłady na programy zdrowotne i świadczenia dla dzieci z budżetu państwa (tys. zł)	117 548	177 297	142 939

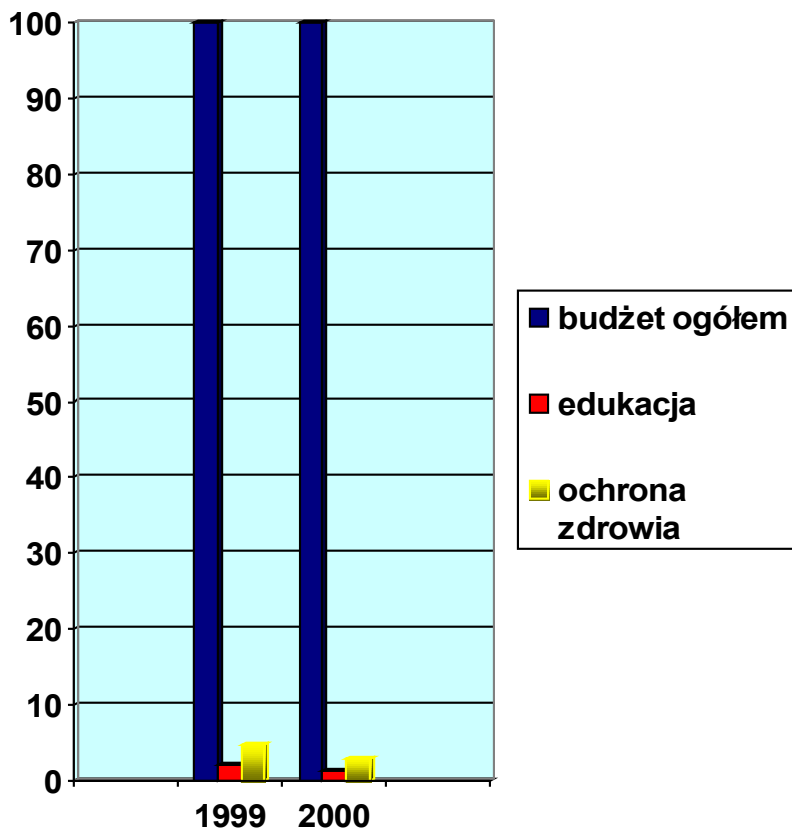
Wg danych Ministerstwa Zdrowia

Wiele świadczeń zdrowotnych i programów, finansowanych z budżetu Ministra Zdrowia jest adresowanych do ogółu populacji, w tym również do dzieci np.: przeszczepianie narządów, leczenie hemofilii i innych osoczowych skaz krzepnięcia. Kwoty w powyższej tabeli uwzględniają wyłącznie programy i świadczenia ukierunkowane na dzieci.

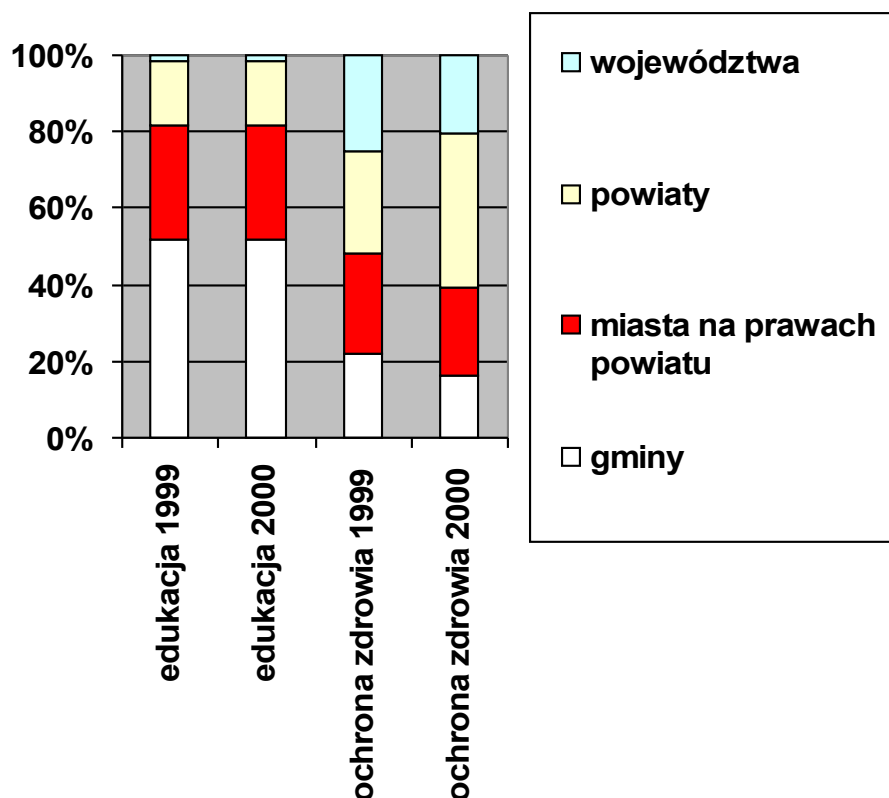


Nakłady budżetu państwa na ochronę zdrowia dzieci (wg danych Ministerstwa Zdrowia)

Ogółem wydatki na oświatę i ochronę zdrowia ilustrują poniższe wykresy.



Nakłady budżetu państwa na cele socjalne w %



Wydatki budżetów jednostek samorządu terytorialnego na cele socjalne

c) Wydatki poniesione na dzieci niepełnosprawne i ich edukację.

Edukacja uczniów niepełnosprawnych

Lp.	Wyszczególnienie	Wykonanie		
		1999	2000	2001
1.	Liczba szkół specjalnych ogółem	1.949	2.012	2.001
2.	Liczba uczniów niepełnosprawnych ogółem	146.659	197.140	207.579

Wg danych MENiS

Wydatki budżetowe w skali kraju na edukację uczniów niepełnosprawnych (w tys. zł)

Lp.	Wyszczególnienie	Wykonanie		
		1999	2000	2001
1.	Budżety wojewodów	12 926	12 071	2 308
2.	Budżety województw samorządowych	24 573	26 859	52 927
3.	Budżety powiatów ziemskich	354 078	313 416	768 539
4.	Budżety powiatów grodzkich	301 859	296 109	599 275
5.	Budżety gmin	6 174	3 956	70 695
6.	Budżet Ministerstwa Edukacji Narodowej	2 000	14 604	1 218

Wg danych MENiS

d) Wydatki poniesione przez resort sprawiedliwości (w związku z przestępstwami nieletnich).

Na funkcjonowanie zakładów dla nieletnich wydano w latach 1999 - 2001 następujące kwoty (wg informacji Ministerstwa Sprawiedliwości):

1999 r.- 105 697 tys. zł

2000 r. - 122 300 tys. zł

2001 r. - 119 871 tys. zł

Spadek wydatków w roku ubiegłym wynika z zablokowania części zaplanowanych na ten cel środków finansowych w związku z trudną sytuacją ekonomiczną kraju.

Nieletni przebywają także w zakładach karnych i aresztach śledczych. Wydatki na utrzymanie osób poniżej 18 roku życia nie są wyodrębniane. Dostępne są jedynie dane na temat liczebności tej grupy w poszczególnych latach (*stan na dzień 31 grudnia wg informacji Ministerstwa Sprawiedliwości*):

1999 r. - 1 573 osób

2000 r. - 2 574 osób

2001 r. - 2 427 osób

e) Wydatki poniesione na programy zapobiegania przemocy w rodzinie i programy pomocy ofiarom.

Na mocy art. 43 ustawy z dnia 6 czerwca 1997 r. - *Kodeks karny wykonawczy* (Dz. U. nr 90, póź. 557, z późniejszymi zmianami) w resorcie sprawiedliwości tworzony jest **fundusz pomocy postpenitencjarnej**. Ze środków tego funduszu, w wyjątkowych wypadkach, udziela się pomocy osobom dotkniętym przestępstwem i ich rodzinom.

f) Wydatki na programy wsparcia dla rodzin dotkniętych bezrobociem, dla rodzin żyjących na granicy ubóstwa (w szczególności rodzin wielodzietnych) oraz programy integracyjne dla sierot społecznych.

Program stypendialny w ramach pomocy materialnej dla uczniów.

Świadczenia dla uczących się dzieci są jedną z form pomocy dla rodzin znajdujących się w trudnej sytuacji materialnej. Służą one również zwiększeniu dostępności kształcenia dla dzieci i młodzieży z uboższych środowisk oraz umożliwiają realizację planu upowszechniania pełnego wykształcenia średniego.

Zgodnie z art. 91 pkt 1 *Ustawy o systemie oświaty* (Dz. U. Nr 67 z dn. 21 czerwca 1996 r. z późniejszymi zmianami) uczniowi przysługuje prawo do pomocy materialnej ze środków przeznaczonych na ten cel w budżecie państwa lub budżecie gminy.

Szczegółowe zasady, zgodnie z którymi uczniowie mogą korzystać z pomocy materialnej, określa *Rozporządzenie Rady Ministrów z dnia 4 sierpnia 1993 r. w sprawie warunków, form i trybu przyznawania, wypłacania oraz wysokości pomocy materialnej dla uczniów* (Dz. U. Nr 67, poz. 350 z późniejszymi zmianami).

Wynikające z przepisów zasady przyznawania pomocy materialnej dotyczą uczniów szkół dla dzieci i młodzieży oraz słuchaczy publicznych zakładów kształcenia (§ 1.1.) a także szkół niepublicznych (§ 14). Zgodnie z tymi zasadami pomoc materialną można przyznawać uczniom w formie następujących świadczeń:

- stypendium socjalne,
- stypendium szkolne za wyniki w nauce,
- stypendium Prezesa Rady Ministrów,
- stypendium Ministra Edukacji Narodowej i Sportu dla wybitnie uzdolnionych uczniów,
- stypendium Ministra Kultury za wybitne osiągnięcia artystyczne,
- zakwaterowanie w bursie lub internacie,
- korzystanie z posiłków w stołówce szkoły, internatu lub bursy, albo refundowanie opłat ponoszonych w stołówce prowadzonej przez inny podmiot,
- zasiłek losowy.

Wymienione świadczenia przyznaje się w ramach środków finansowych, przeznaczonych przez organ prowadzący na ten cel w budżecie szkoły, zakładu kształcenia nauczycieli lub bursy.

Resort edukacji dąży do rozszerzenia zasięgu pomocy materialnej dla uczniów, a w szczególności reaktywowania systemu stypendiów uczniowskich. Po raz pierwszy w budżecie na 2000 rok zostały zaplanowane dodatkowe środki finansowe na pomoc materialną dla młodzieży wiejskiej.

Wysokość nakładów na pomoc materialną dla uczniów z rezerw celowych budżetu państwa.

Rok	Kwota	Źródło nakładów na stypendia i zasiłki
1999	24 245 000 zł	Rezerwa nr 15 budżetu państwa na ograniczenie ubóstwa wśród dzieci i młodzieży
2000	25 870 000 zł	Rezerwa nr 19 budżetu państwa na ograniczenie ubóstwa wśród dzieci i młodzieży
	30 000 000 zł	Rezerwa nr 25 budżetu państwa na pomoc stypendialną dla młodzieży wiejskiej
2001	64 586 000 zł	Rezerwa nr 20 budżetu państwa na stypendia i pomoc materialną dla młodzieży wiejskiej.

Wg informacji MENiS

Uczniowie otrzymujący stypendia - w procentach (zgodnie z danymi GUS za rok 2000, według stanu w dniu 31. XII. 2000 r.)

Lp.	Szkoła	Procentowy wskaźnik otrzymujących stypendia
1.	Szkoły podstawowe, w tym specjalne	2,25%
2.	Gimnazja - razem	2,29%
3.	LO – razem	5,34%
4.	Szkoły średnie techniczne i zawodowe	7,30%
5.	Szkoły policealne	3,80%

Program stypendialny dla uczniów z terenów popegeerowskich.

Od roku 1998 Agencja Własności Rolnej Skarbu Państwa realizuje *Program poprawy szans edukacyjnych dzieci z osiedli popegeerowskich*. Celem programu jest umożliwienie dzieciom z rodzin popegeerowskich kontynuacji nauki i zdobycia wykształcenia na poziomie średnim. Program został tak skonstruowany, aby uczniowie z terenów wiejskich, po zdaniu egzaminu do szkoły średniej, mogli otrzymywać stypendium przez kolejne lata nauki. W szkołach średnich przyznawane są różne rodzaje stypendiów, w zależności od potrzeb danego stypendysty. Stypendium nie jest wypłacane w gotówce, lecz w postaci refundacji poniesionych przez stypendystę udokumentowanych wydatków.

W 1998 r. programem objętych zostało 650 stypendystów.

W 1999 r. przeprowadzono nabór 1.610 nowych stypendystów.

W 2000 r. Agencja przydzieliła 3.400 nowych stypendiów.

Na rok 2001 przeznaczono środki finansowe dla dalszych 2000 stypendystów.

W roku 2002 Agencja Własności Rolnej Skarbu Państwa planuje rozszerzenie zakresu pomocy o stypendia dla studentów oraz rozszerzenie zasięgu tej formy pomocy poprzez zapewnienie stypendiów dla 41 tysięcy uczniów i studentów.

Program stypendiów przyznawanych przez samorzady terytorialne.

Zapewnienie dzieciom i młodzieży pochodzącym z rodzin dotkniętych ubóstwem pomocy, umożliwiającej podejmowanie lub kontynuowanie nauki na wyższych etapach kształcenia staje się coraz ważniejszym zadaniem społecznym.

Zgodnie z art. 91, ust. 1 ustawy z dnia 7 września 1991 r. o systemie oświaty (Dz. U. Nr 67, poz. 329 z dnia 21 czerwca 1996 r. z późniejszymi zmianami) uczniowi przysługuje prawo do pomocy materialnej ze środków przeznaczonych na ten cel w budżecie państwa lub w budżecie właściwej jednostki samorządu terytorialnego.

Obecnie pomoc materialna dla uczniów udzielana jest przede wszystkim ze środków finansowych rezerwy celowej budżetu państwa.

3. Roczne zestawienia statystyczne (z ostatnich 3 lat) dotyczące maltretowania i znęcania się nad dziećmi:

- a) liczba zgłoszeń, otrzymywanych corocznie przez policję lub inne przeznaczone do tego organy od ofiar poniżej 18 roku życia (z podziałem na wiek i płeć);

BRAK EWIDENCJI

- b) liczba i procent z ogólnej liczby doniesień, w których wszczęto postępowanie karne w sprawach, gdzie ofiarami były osoby poniżej 18 roku życia (z podziałem na wiek i płeć);

POKRZYWDZENI MAŁOLETNI W PRZESTĘPSTWACH STWIERDZONYCH

Wyszczególnienie	1999		
	Przestępstwa stwierdzone	pokrzywdzeni małoletni	% ogółem pokrzywdzonych
Znęcanie się nad rodziną (art. 207 kk)	22 710	283	1,1

Wyszczególnienie	2000		
	Przestępstwa stwierdzone	pokrzywdzeni małoletni	% ogółem pokrzywdzonych
Znęcanie się nad rodziną (art. 207 kk)	23 308	606	2,1

Wyszczególnienie	2001		
	Przestępstwa stwierdzone	pokrzywdzeni małoletni	% ogółem pokrzywdzonych
Znęcanie się nad	24 200	677	2,3

rodziną (art. 207 kk)			
-----------------------	--	--	--

Według danych Komendy Głównej Policji

- c) liczba ofiar poniżej 18 roku życia (z podziałem na wiek i płeć) oraz liczba rodzin żyjących na granicy ubóstwa, które otrzymały pomoc i poradę prawną w trakcie resocjalizacji.**

BRAK EWIDENCJI

4. Dane dotyczące dzieci, które:

- a) rzekomo popełniły przestępstwo zgłoszone policji;**

BRAK EWIDENCJI

- b) pozostają zatrzymane przed rozprawą; przeciętny czas trwania takiego zatrzymania;**

1999 r. – ogółem: 6080, w tym 5465 zatrzymanych w izbie dziecka, 615 zatrzymanych w schronisku;

2000 r. – ogółem 6414, w tym 5795 zatrzymanych w izbie dziecka, 619 zatrzymanych w schronisku;

2001 r. – ogółem 5793, w tym 5197 zatrzymanych w izbie dziecka, 616 zatrzymanych w schronisku.

(według informacji Komendy Głównej Policji o zatrzymaniu nieletnich)

Przeciętny czas trwania zatrzymania przed rozprawą – BRAK DANYCH

- c) liczba nieletnich umieszczonych w placówkach resocjalizacyjnych;**

1999 r. – 533 nieletnich

2000 r. – 602 nieletnich

2001 r. – 641 nieletnich

- d) liczba nieletnich skierowanych na pobyt w domu poprawczym (przeciętny czas trwania takiego pobytu);**

Wnioski o skierowanie nieletnich do zakładu poprawczego (według informacji Ministerstwa Sprawiedliwości):

w 1999 r.-1497 wniosków,

w 2000 r.-1049 wniosków,

w 2001 r.- 955 wniosków.

Średni faktyczny czas pobytu nieletniego w zakładzie poprawczym – 13 miesięcy.

Na koniec grudnia 2001 r. liczba miejsc w zakładach poprawczych wynosiła 1177, przy czym średni stan faktyczny ich wykorzystania wyniósł 834, co stanowi 76%.

Średni czas pobytu nieletniego w schronisku wynosi 6,91 miesiąca.

65 % wychowanków nie przekroczyło 6-miesięcznego okresu pobytu,

e) procent przypadków recydywizmu wśród nieletnich;
BRAK EWIDENCJI

f) liczba dzieci poniżej 13 roku życia przebywających w placówkach resocjalizacji.
BRAK EWIDENCJI

5. Dane statystyczne (z uwzględnieniem płci, wieku oraz z podziałem na środowisko miejskie i wiejskie) z okresu 1999 – 2001 dotyczące:

a) liczby otrzymanych przez policję doniesień w sprawie wykorzystywania seksualnego (pornografia, prostytutka, handel);

POSTĘPOWANIA WSZCZĘTE DLA WYBRANYCH KATEGORII PRZESTĘPSTW			
WYSZCZEGÓLNIENIE	1999	2000	2001
Obcowanie płciowe lub inne czynności seksualne z osobą poniżej 15 lat (art. 200 § 1 kk)	1 148	1 223	1 196
Pornografia z udziałem osoby poniżej 15 lat (art. 200 § 2 kk)	12	11	9
Produkcja i rozpowszechnianie pornografii osobom poniżej 15 lat (art. 202 § 2-3 kk)	22	29	38

Wg informacji Komendy Głównej Policji

b) liczby spraw sądowych i wyroków w sprawach wykorzystywania seksualnego;

Prawomocnie skazani dorośli z art. 197 kodeksu karnego w latach 1999 i 2000

Lata	Przestępstwa	Skazani - ogółem -	w tym *			
			miasto	wieś	Płeć	
					M	K
1999	Art. 197 § 1	491	300	189	488	3
	Art. 197 § 1 (pokrzyw.mał.)	12	11	1	12	-
	Art. 197 § 2	62	47	15	61	1
	Art. 197 § 2 (pokrzyw.mał.)	3	3	-	3	-
	Art. 197 § 3	121	85	35	120	1
	Art. 197 § 3 w zw. §1	64	40	24	63	1
	Art. 197 § 3 w zw. z § 2	10	9	1	10	-
2000	Art. 197 § 1	506	299	207	505	1
	Art. 197 § 1 (pokrzyw.mał.)	13	8	5	13	-
	Art. 197 § 2	64	46	18	64	-
	Art. 197 § 2 (pokrzyw.mał.)	4	4	-	4	-
	Art. 197 § 3	77	57	20	76	1
	Art. 197 § 3 w zw. § 1	72	45	27	72	-
	Art. 197 § 3 w zw. z § 2	19	12	7	19	-

- ponadto, w skład liczby osób skazanych wchodzi osoby skazane za przestępstwa popełnione za granicą

Wg danych Ministerstwa Sprawiedliwości

c) liczby nieletnich ofiar przestępstw popełnionych na tle seksualnym, które otrzymały pomoc podczas powrotu do równowagi.

BRAK DANYCH OFICJALNYCH

Według danych Ogólnopolskiego Pogotowia dla Ofiar Przemocy w Rodzinie „Niebieska Linia” 25% zgłoszeń dotyczyło pomocy dla dzieci skrzywdzonych seksualnie.

Fundacja „Dzieci Niczyje” obejmująca swym zasięgiem teren Warszawy i okolic udzieliła pomocy i wsparcia nieletnim ofiarom przestępstw seksualnych:

- w roku 1999 w 130 przypadkach,
- w roku 2000 w 150 przypadkach,
- w roku 2001 w 140 przypadkach.

B. Powszechne sposoby realizacji

1. **Informacje na temat wcześniejszych spostrzeżeń dokonanych przez Komisję (CRC/ C/15/dod.31, 15 stycznia 1995), a w szczególności:**

- a) problemu przemocy wobec dzieci (pkt. 30),**
- b) działania administracji sądów dla nieletnich (pkt. 32),**
- c) sytuacji dzieci przebywających w placówkach resocjalizacji (pkt. 34).**

Ad. a)

W prawie polskim nietykalność cielesna dziecka zagwarantowana jest ogólnie obowiązującymi przepisami *Kodeksu Karnego*.

W zakresie ochrony dzieci przed przemocą wprowadzono usprawnienia o charakterze proceduralnym.

Do niedawna Policja najczęściej miała do czynienia ze sprawcami i ofiarami przemocy poprzez interwencje domowe. Wadą dotychczasowej praktyki Policji było zaniedbywanie kontynuacji pierwszej interwencji i brak współpracy ze strony innych służb, instytucji i organizacji.

Zarządzeniem nr 25/98 Komendanta Głównego Policji z dnia 10 listopada 1998 r. została wprowadzona procedura „Niebieskie Karty” jako obowiązująca na terenie całego kraju.

Zarządzenie określiło sposób postępowania i procedury sporządzania dokumentacji z przeprowadzonych interwencji domowych. Stanowi to uzupełnienie regulacji prawnej w zakresie organizacji i pełnienia służby patrolowej.

Procedura „Niebieskie Karty” jest realizowana przez policjantów, którzy jako pierwsi mają kontakt ze sprawcami i osobami pokrzywdzonymi. Do tej pory współpraca między instytucjami była trudna, gdyż brakowało odpowiedniej dokumentacji związanej z faktami przemocy. Zgoda na przekazanie informacji innym służbom społecznym, w tym również oczekiwań osób pokrzywdzonych, ma istotne znaczenie dla całokształtu pomocy rodzinie zagrożonej.

Wdrożenie procedury „Niebieskie Karty” połączone zostało z cyklem szkoleń metodycznych policjantów oraz pracowników innych służb i instytucji.

Ad. b)

W związku z nowelizacją prawa rodzinnego przygotowany został projekt zmiany gwarantującej małoletnim, którzy ukończyli 13 rok życia, obowiązkowe wysłuchanie w sprawach ich dotyczących oraz małoletnim poniżej 13 roku życia – wysłuchiwanie fakultatywne.

Przygotowywany jest również projekt przewidujący wprowadzenie zapisu kodeksu postępowania cywilnego w sprawie mediacji rodzinnej, ze szczególnym uwzględnieniem spraw, które dotyczą dzieci.

Podjęte zostały również prace legislacyjne zmierzające do zapewnienia większego bezpieczeństwa rodzinom, w których panuje przemoc poprzez ograniczanie styczności sprawcy z rodziną.

W celu zwalczania i zapobiegania karom cielesnym w zakładach dla nieletnich zostały wydane i wdrożone następujące rozporządzenia :

- *rozporządzenie Rady Ministrów z dnia 05 czerwca 2001r. w sprawie szczegółowych warunków i sposobu użycia środków przymusu bezpośredniego wobec nieletnich umieszczonych w zakładach poprawczych, schroniskach dla nieletnich, placówkach opiekuńczo-wychowawczych i ośrodkach szkolno – wychowawczych (Dz. U. Nr 67, poz. 680),*
- *rozporządzenie Ministra Sprawiedliwości z dnia 17 października 2001r. w sprawie zakładów poprawczych i schronisk dla nieletnich (Dz. U. 124, poz. 1359), w tym także zróżnicowanie katalogu środków dyscyplinarnych wobec nieletnich w zależności od zakładu,*
- *rozporządzenie Ministra Sprawiedliwości z dnia 18 września 2001r. w sprawie zakresu i trybu współdziałania zakładów poprawczych i schronisk dla nieletnich z policją w wypadku zagrożenia bezpieczeństwa tych placówek (Dz. U. Nr 12, poz.1205),*
- *zarządzenie Ministra Sprawiedliwości z dnia 29 czerwca 2001r. w sprawie utworzenia schronisk dla nieletnich i zakładów poprawczych oraz określenie ich rodzajów i limitów miejsc (Dz. Urz. Min. Sprawiedliwości Nr 2, poz. 12).*

Ad. c)

Umieszczanie nieletnich w schroniskach dla nieletnich i zakładach poprawczych odbywa się na podstawie prawomocnego orzeczenia sądu i nakazu przyjęcia. Skierowanie nieletnich do placówek resocjalizacyjnych następuje także na podstawie prawomocnego orzeczenia sądu dla nieletnich.

W każdym przypadku umieszczenie nieletniego w placówce resocjalizacji poprzedzone jest obowiązkowym zdiagnozowaniem nieletniego przez biegłych psychologów, pedagogów oraz psychiatrów. Przepis z art. 57 ust. 1 *rozporządzenia Ministra Sprawiedliwości z dnia 17 października 2001r. w sprawie zakładów poprawczych i schronisk dla nieletnich*, gwarantuje

nietletnim wychowankom prawo do utrzymywania więzi rodzinnych, prawo do korespondencji, pomoc psychologiczną oraz możliwość kontaktu z obrońcą lub swoim pełnomocnikiem.

Zgodnie z art. 36 § 1 ustawy o *postępowaniu w sprawach nietletnich* już na etapie postępowania wyjaśniającego nietletni może mieć obrońcę z wyboru, a w przypadku sprzecznych interesów nietletniego i jego rodziców lub opiekunów, prezes sądu może wyznaczyć obrońcę z urzędu. W trakcie postępowania poprawczego, a wcześniej w trakcie postępowanie o umieszczenie w schronisku dla nietletnich, zgodnie z art. 49 ustawy o postępowaniu w sprawach nietletnich udział obrońcy jest obligatoryjny.

Przepisy *ustawy o postępowaniu w sprawach nietletnich* normują sposób i tryb wysłuchiwanie nietletniego, zapewniając mu pełną swobodę wypowiedzenia się w warunkach zbliżonych do naturalnych, w obecności rodziców lub opiekunów, a jeżeli to niemożliwe pedagoga szkolnego lub kuratora sądowego. Nietletniemu oraz jego rodzicom lub opiekunom doręczane są odpisy orzeczeń, od których służą środki zaskarżenia.

W schroniskach dla nietletnich oraz zakładach poprawczych obok programu resocjalizacji realizowany jest program szkolny przystosowany do indywidualnych potrzeb nietletnich.

2. Proszę zasygnalizować, jeżeli chcecie Państwo wycofać swoje uwagi dotyczące art. 7 i 38 oraz deklaracje dotyczące art. 12 – 16 oraz art. 24 w świetle Deklaracji Wiedeńskiej i Planu Realizacji Światowej Konferencji Praw Człowieka z 1993.

Do chwili obecnej nie doszło do skutku zgłoszenie przez Rzeczpospolitą Polską oświadczenia o cofnięciu „zastrzeżeń” i „deklaracji” do Konwencji, zatem dotychczasowe „zastrzeżenia” i „deklaracje” pozostają w mocy.

Prace legislacyjne dotyczące stanowiska rządu w tej sprawie zostały przerwane w 1997 r. Od tego czasu nastąpiły zmiany ustawodawcze i kompetencyjne. Obecna sytuacja wymaga ponownego wszczęcia procedury legislacyjnej.

3. Przykłady przypadków powoływania się na Konwencję przed sądami lub innymi organami administracyjnymi.

Przykład 1:

Sprawa I CKN 786/98 zakończona postanowieniem Sądu Najwyższego z 6 czerwca 2000 r. oddalającym kasację od wyroku Sądu Wojewódzkiego w Olsztynie W kasacji zarzucono m.in. naruszenie przepisów art. 7 i 8 Konwencji o Prawach Dziecka z 20 listopada 1989 r. Odnosząc się do zarzutów kasacji Sąd Najwyższy przytoczył treść przepisów Konwencji, których naruszenie zarzucono. Sąd Najwyższy nie dopatrywał się naruszenia wzmiankowanych przepisów Konwencji. Podkreślił, iż Sąd Wojewódzki wydając postanowienie zaskarżone

kasacją kierował się przesłanką dobra dziecka, która przy wykładni i stosowaniu Konwencji ma rangę dyrektywy generalnej, a więc wszystkie zawarte w niej normy prawne należy interpretować i stosować przy jej uwzględnieniu.

Przykład 2:

Sprawa I CKN 1122/98 zakończona postanowieniem Sądu Najwyższego z 15 grudnia 1998 r. oddalającym kasację od postanowienia Sądu Wojewódzkiego w Radomiu. Oddalając kasację, Sąd Najwyższy odwołał się przede wszystkim do art. 12 Konwencji o Prawach Dziecka.

4. **Informacje na temat zapewnienia zgodności między prawem obowiązującym w Polsce a głównymi założeniami i warunkami zawartymi w Konwencji,** w szczególności sposób respektowania w decyzjach politycznych, administracyjnych i sądowych czterech głównych zasad Konwencji:

- przeciwko dyskryminacji rasowej, -
- dbanie o dobro dziecka,-
- prawo do życia i rozwoju dziecka, -
- respektowanie poglądów dziecka.

Ochronę praw dziecka w Polsce zapewniają przede wszystkim zapisy *Konstytucji*, a nadto normy prawa rodzinnego i opiekuńczego.

Przepis art. 72 *Konstytucji* stanowi, że Rzeczpospolita Polska zapewnia ochronę praw dziecka, a każdy ma prawa żądać od organów władzy publicznej ochrony dziecka przed przemocą, okrucieństwem, wyzyskiem i demoralizacją. Dziecko pozbawione opieki rodzicielskiej ma prawo do opieki i pomocy władz publicznych, a w toku ustalenia praw dziecka organy władzy publicznej oraz osoby odpowiedzialne za dziecko są obowiązane do wysłuchania i w miarę możliwości uwzględnienia zdania dziecka. *Konstytucja* wprowadziła instytucję Rzecznika Praw Dziecka celem jeszcze większej ochrony praw dziecka.

Fundamentalne zasady ochrony praw dziecka rozwijają i konkretyzują normy prawa rodzinnego i opiekuńczego np. w artykułach: art.106 (możliwość zmiany przez sąd opiekuńczy orzeczenia w przedmiocie władzy rodzicielskiej zawartego w wyroku rozwodowym, gdy wymaga tego dobro dziecka), art.109 (zarządzenia sądu ograniczające władzę rodzicielską), art.113 (zakaz i ograniczenie osobistej styczności z dzieckiem), art.118 (zgoda przysposobionego, który ukończył 13 lat na przysposobienie), art.182 (ochrona dziecka poczętego).

Ważnym przyczynkiem do pracy nad usprawnieniem zgodności między prawem obowiązującym w Polsce a przepisami *Konwencji* jest przedkładana corocznie Sejmowi i Senatowi informacja Rzecznika Praw Dziecka. Materiał ten odgrywa istotną rolę w podejmowanej ogólnonarodowej dyskusji nad stanem przestrzegania praw dziecka w Polsce oraz w planowaniu prac legislacyjnych.

Realizacja konwencji o prawach dziecka w pomocy społecznej

W latach 1999 – 2000 w związku z reformą administracyjną kraju część zadań związanych z opieką nad dzieckiem została przeniesiona z systemu edukacji do systemu pomocy społecznej.

Zadanie organizowania opieki nad dzieckiem zostało powierzone do realizacji nowemu szczeblowi samorządu terytorialnego - powiatowi. Zgodnie z art. 47 a ust. 1 ustawy z dnia 29

listopada 1990 roku zadania powiatu z zakresu pomocy społecznej wykonywane są przez powiatowe centra pomocy rodzinie.

Opieka nad dzieckiem i rodziną zajmuje znaczące miejsce wśród zadań pomocy społecznej realizowanych przez powiat. Punktem wyjścia do podjęcia próby dokonania zmian w systemie opieki nad dzieckiem, aby połączyć go w sposób jednolity i trwały z systemem pomocy rodzinie na szczeblu samorządów lokalnych w zakresie zadań pomocy społecznej, stały się doświadczenia pomocy społecznej w zakresie świadczenia pomocy rodzinie w Polsce. Realizując zadania opieki nad dzieckiem i rodziną w ramach systemu pomocy społecznej położono przede wszystkim nacisk na wprowadzenie nowych form pomocy dziecku w rodzinie i programów pracy z rodziną w miejscu zamieszkania (np. ambulatoryjne porady specjalistyczne, pomoc wychowawcza w domu, praca socjalna i edukacja rodzinna, usługi opiekuńcze i specjalistyczne). Odpowiedzialność za właściwą organizację opieki nad dzieckiem przejęły samorządy lokalne, a przede wszystkim samorządy powiatowe. Do zadań centralnej administracji rządowej w tym zakresie należy tworzenie koncepcji i określanie kierunków rozwoju oraz tworzenie prawa w obszarze opieki nad dzieckiem. Natomiast administracja rządowa szczebla wojewódzkiego sprawuje nadzór nad zgodnym z prawem funkcjonowaniem tego systemu.

Od stycznia 1999 r. przejęte zostało przez pomoc społeczną w ramach opieki nad dzieckiem zadanie organizowania i prowadzenia rodzin zastępczych. W realizacji opieki nad dziećmi umieszczonymi w rodzinie zastępczej dużą wagę zaczęto przywiązywać do egzekwowania od rodzin zastępczych świadomego wypełniania swojej roli. W przepisach dotyczących rodzin zastępczych podkreśla się przede wszystkim konieczność odpowiedniego doboru rodziny zastępczej oraz jej profesjonalnego przygotowania do wychowywania dzieci. Stąd też szczególnie nacisk położono na szkolenia rodzin zastępczych. Zarówno rodziny zastępcze jak i pracownicy powiatowych centrów pomocy rodzinie zobowiązani zostali do utrzymywania stałego kontaktu we wszystkich sprawach dotyczących wychowanka rodziny zastępczej. Na szczególną uwagę zasługuje nowa forma rodziny zastępczej - pogotowie rodzinne. Pogotowie rodzinne jest formą niespokrewnionej rodziny zastępczej, która przyjmuje dzieci nagle pozbawione opieki rodziców na pobyt okresowy do czasu unormowania sytuacji życiowej dziecka. Pobyt dziecka w takiej rodzinie może trwać nie dłużej niż 12 miesięcy, chyba, że szczególne okoliczności wskazują na konieczność przedłużenia opieki nie dłużej jednak niż o kolejne 3 miesiące. Do pogotowia rodzinnego przyjmuje się przede wszystkim dzieci małe w wieku od 0 do 10 lat. Po raz pierwszy udało się stworzyć profesjonalne rodziny zastępcze, dobrze przygotowane do swojej roli, będące alternatywą w opiece nad dziećmi małymi dla placówek opiekuńczo – wychowawczych. Instytucja ta jest tworzona przez powiaty w miarę istniejących potrzeb lokalnych. Stanowi ona istotną alternatywę w stosunku do opieki instytucjonalnej nad dziećmi osieroconymi, szczególnie nad dziećmi małymi znajdującymi się w sytuacjach kryzysowych. Pierwsze takie rodziny powstały w 2000 r. W sprawozdaniu MPiPS za 2000 r. wykazano 47 takich rodzin zastępczych, w których przebywało 104 dzieci, natomiast w 2001 roku takich rodzin było już 213, a opiekę w nich znalazło 789 dzieci.

Z dniem 1 stycznia 2000 r. do pomocy społecznej przeszło kolejne zadanie z zakresu zapewnienia opieki i wychowania dzieciom całkowicie lub częściowo pozbawionym opieki rodzicielskiej oraz dzieciom niedostosowanym społecznie. Zgodnie z postanowieniami ustawy o pomocy społecznej do zadań pomocy społecznej realizowanych przez powiat zostało wprowadzone organizowanie i prowadzenie placówek opiekuńczo-wychowawczych (domy dziecka, rodzinne domy dziecka, pogotowia opiekuńcze, ogniska wychowawcze, świetlice i kluby środowiskowe). Powiaty stanęły przed koniecznością budowania spójnego,

odpowiadającego potrzebom lokalnym, systemu opieki nad rodziną i dzieckiem. Jednym z elementów tego systemu stały się placówki opiekuńczo-wychowawcze.

Wprowadzenie do zadań pomocy społecznej - realizowanych przez powiat - organizowania i prowadzenia placówek opiekuńczo – wychowawczych zgodne było z reformą systemu opieki nad dzieckiem. Założono taki kierunek zmian, aby dziecko w miarę możliwości wychowywało się w środowisku rodzinnym, a tylko w absolutnie wyjątkowych sytuacjach poza rodziną.

Włączenie do pomocy społecznej placówek opiekuńczo - wychowawczych daje możliwości wykorzystania dotychczasowych doświadczeń środowiskowych form pomocy społecznej, w tym również poradnictwa, także specjalistycznego.

Założenia do systemu opieki opierają się głównie o:

- rozbudowywanie i różnicowanie form profilaktyki (np. ogniska, świetlice, kluby środowiskowe);
- wprowadzenie nowych form pomocy dziecku w rodzinie i programów pracy z rodziną w miejscu zamieszkania (np. ambulatoryjne porady specjalistyczne, pomoc wychowawcza w domu, praca socjalna i edukacja rodzinna, usługi opiekuńcze i specjalistyczne);
- przekształcanie instytucji opiekuńczych w środowiskowe ośrodki wielofunkcyjne, gdzie opieka miałaby mieć charakter czasowy i postać zróżnicowanych oddziaływań specjalistycznych odpowiadających na coraz bardziej złożone potrzeby kierowanych tam dzieci;
- indywidualizację oddziaływań społeczno-wychowawczych skierowanych na dziecko i rodzinę oraz aktywizację i usamodzielnienie wychowanków;

Placówki opiekuńczo – wychowawcze dzielą się na następujące typy: placówki wsparcia dziennego, placówki wsparcia dziennego, interwencyjne, rodzinne, socjalizacyjne i resocjalizacyjne. Wszystkie placówki mogą organizować swoją działalność w formie dziennej, całodobowej, turnusowej. W powiecie powinny funkcjonować takie placówki, które odpowiadają na różnorodne potrzeby dzieci w zakresie opieki i wychowania, ale nie są narzuceniem sztywnych form działania tych placówek. Placówki mogą łączyć zarówno różne formy jak i zakresy opieki. Przewiduje się również możliwość tworzenia i rozwijania nowych form opieki, szczególnie środowiskowej. W placówkach tych istnieje również możliwość umieszczania dzieci niepełnosprawnych, jeżeli nie ma uzasadnionych przeciwwskazań czyli w placówce istnieje warunki umożliwiające zaspokojenie potrzeb dziecka niepełnosprawnego. Proponowane rozwiązania pozostawiają wypracowanie ich organizacji i wewnętrznej struktury organom prowadzącym, które winny kształtować je zgodnie z lokalnymi potrzebami. Ewentualne uchybienia w funkcjonowaniu placówek winny być likwidowane w ramach działań nadzorczych prowadzonych przez administrację rządową.

Umieszczenie dziecka w placówce jest konsekwencją nieskutecznego uprzedniego wspierania jego rodziny i stanowi etap oddziaływania na rodzinę. W konsekwencji w wyniku intensywnych działań socjalnych wobec rodziny zmierzamy do przywrócenia rodzinie należytego funkcjonowania. Można posłużyć się sformułowaniem, iż celem umieszczenia dziecka poza rodziną jest możliwie prędkie przywrócenie mu rodziny (umieszczamy dziecko poza rodziną nie po to by je zabrać, lecz po to by je oddać!). Wymaga to intensywnych skoordynowanych działań szeregu instytucji rządowych, samorządowych oraz pozarządowych.

Takie podejście ma uzasadnienie w:

-oczekiwaniach / pragnieniach dzieci umieszczanych poza rodziną, które w zdecydowanej większości deklarują pragnienie powrotu do rodziców,

-w przepisach Konwencji o Prawach Dziecka i szeregu dokumentach Komitetu Ministrów Rady Europy szczególnie silnie akcentujących prawo dziecka do rodziny rozumiane przede wszystkim jako prawo do rodziny własnej,

-ekonomii, jako że - co powszechnie wiadomo - wychowanie w rodzinie (w przeciwieństwie do wychowania zakładowego) jest wychowaniem nie dość, że najlepszym to jeszcze najtańszym.

Konsekwencją takiego podejścia jest szereg szczegółowych regulacji w sprawie placówek opiekuńczo - wychowawczych, w tym np. przepisy o obowiązku utrzymywania kontaktu z rodzinami dziecka, tworzenie indywidualnych programów pracy z dzieckiem i prowadzenie karty pobytu dziecka.

W przepisach dotyczących placówek opiekuńczo – wychowawczych podkreśla się konieczność podejmowania działań zmierzających do jak najlepszego przygotowania dziecka do życia społecznego. Działalność placówki powinna uwzględniać indywidualne podejście do każdego dziecka. W dokumentacji placówki wprowadza się nowy dokument tj. kartę pobytu dziecka, który ma zagwarantować wnikliwe, indywidualne podejście do dziecka. Procesem wychowawczym dziecka w placówce kieruje jeden wychowawca i on właśnie jest odpowiedzialny za opracowanie indywidualnego planu pracy z dzieckiem. Jeden wychowawca może być odpowiedzialny za sześcioro dzieci. Natomiast rozporządzenie nie mówi o pracy grupowej z dziećmi.

Wsparciem dla wychowawcy jest działanie w placówce różnych specjalistów, wolontariuszy i stałego zespołu do spraw okresowej oceny sytuacji dziecka, którego zadaniem jest wnikliwe rozpatrywanie zmieniającej się sytuacji dziecka i jego rodziny.

Również kwestia kwalifikacji i zadań osób zatrudnionych w placówce została szczegółowo określona w obowiązujących aktach prawnych.

Dzieci do placówek kieruje powiat przy pomocy powiatowego centrum pomocy rodzinie.

Należy podkreślić, że do placówek opiekuńczo – wychowawczych prowadzonych przez pomoc społeczną należą również placówki resocjalizacyjne, w których przebywają nieletni umieszczeni tam na podstawie ustawy o postępowaniu w sprawach nieletnich. W placówkach tych obowiązują takie same przepisy jak w innych placówkach pomocy społecznej. Natomiast nadzór pedagogiczny sprawowany przez wojewodę przywiązuje szczególną wagę do przestrzegania praw dziecka w tego typu placówkach podlegających pomocy społecznej.

Dane o opiece nad dzieckiem w pomocy społecznej w 2001 r. na podstawie Sprawozdania Ministerstwa Pracy i Polityki Społecznej.

Specyfika działania placówki	Liczba placówek	Liczba dzieci
Wsparcia dziennego	556	29 986
Interwencyjne	62	5 337
Rodzinne	171	1 286
Socjalizacyjne	371	19 744
Socjalizacyjne do lat 3	41	2269
Resocjalizacyjne	48	3 166
OGÓLEM	1200	55 519

Rodziny zastępcze, w tym: 84,5% r. spokrewnione	38 348	50 164
Rodziny zastępcze - pogotowie rodzinne	213	789

5. Urząd Rzecznika Praw Dziecka – jego rola i zakres działania.

a) Rola urzędu Rzecznika Praw Dziecka.

W świetle *ustawy o Rzeczniku Praw Dziecka* (Dz. U. Nr 6, poz. 69) Rzecznik stoi na straży praw dziecka określonych w *Konstytucji Rzeczypospolitej Polskiej*, *Konwencji o Prawach Dziecka* i innych przepisach prawa, z poszanowaniem odpowiedzialności, praw i obowiązków rodziców. Rzecznik przy wykonywaniu swoich uprawnień kieruje się dobrem dziecka oraz bierze pod uwagę, że naturalnym środowiskiem jego rozwoju jest rodzina. W rozumieniu ustawy dzieckiem jest każda istota ludzka od poczęcia do osiągnięcia pełnoletności. Rzecznik podejmuje działania mające na celu zapewnienie dziecku pełnego i harmonijnego rozwoju, z poszanowaniem jego godności i podmiotowości.

Rzecznik działa na rzecz ochrony praw dziecka, w szczególności:

- prawa do życia i ochrony zdrowia,
- prawa do wychowania w rodzinie,
- prawa do godziwych warunków socjalnych,
- prawa do nauki.

Rzecznik podejmuje działania zmierzające do ochrony dziecka przed przemocą, okrucieństwem, wyzyskiem, demoralizacją, zaniedbaniem oraz innym złym traktowaniem.

Rzecznik szczególną troską i pomocą otacza dzieci niepełnosprawne.

Rzecznik jest w swojej działalności niezależny od innych organów państwowych i odpowiada jedynie przed Sejmem.

Rzecznik podejmuje działania przewidziane w ustawie z własnej inicjatywy, biorąc pod uwagę w szczególności informacje wskazujące na naruszenie praw lub dobra dziecka,

Rzecznik może:

- zwrócić się do organów władzy publicznej, organizacji lub instytucji o złożenie wyjaśnień i udzielenie niezbędnych informacji, a także o udostępnienie akt i dokumentów, w tym zawierających dane osobowe,
- zwrócić się do właściwych organów, w tym Rzecznika Praw Obywatelskich, organizacji lub instytucji o podjęcie na rzecz dziecka działań z zakresu ich kompetencji.

Rzecznik nie zastępuje wyspecjalizowanych służb, instytucji i stowarzyszeń zajmujących się ochroną dziecka, lecz interweniuje w sytuacji, kiedy dotychczasowe procedury okazały się nieskuteczne bądź ich zaniechano.

Rzecznik przedstawia właściwym organom władzy publicznej, organizacjom i instytucjom oceny i wnioski zmierzające do zapewnienia skutecznej ochrony praw i dobra dziecka oraz usprawnienia trybu załatwiania spraw w tym zakresie.

Rzecznik może również występować do właściwych organów z wnioskami o podjęcie inicjatywy ustawodawczej bądź o wydanie lub zmianę innych aktów prawnych.

W Polsce funkcjonuje szereg instytucji zajmujących się prawami dziecka. Często jednak działają one jedynie w konkretnym środowisku społecznym lub na określonym obszarze. Czasami sytuacja dziecka nie jest głównym celem ich działalności. Ustanowienie Rzecznika Praw Dziecka oznaczało powstanie niezależnej instytucji, wyposażonej w uprawnienia o charakterze kontrolnym, ostrzegawczym i inicjującym, wspierającej wysiłki zmierzające do maksymalnej ochrony praw dziecka.

Rzecznik przedstawia Sejmowi i Senatowi, corocznie, informację o swojej działalności i uwagi o stanie przestrzegania praw dziecka. Informacja Rzecznika jest podawana do wiadomości publicznej.

b) zakres działania urzędu Rzecznika Praw Dziecka i jego współpraca z ministerstwami i organizacjami rządowymi

Rzecznik Praw Dziecka korzysta ze swoich ustawowych uprawnień poprzez sporządzanie wystąpień generalnych. W wystąpieniach tych Rzecznik podnosi problemy o charakterze prawnym a związanym z najlepiej pojętym interesem i dobrem dziecka. Adresatami wystąpień Rzecznika są naczelne i centralne organy administracji rządowej, Prezydent RP oraz Sejm i Senat RP.

Rzecznik Praw Dziecka pomimo, że sam inicjatywy ustawodawczej nie posiada, występował do właściwych organów z wnioskiem o podjęcie inicjatywy ustawodawczej lub o wydanie albo zmianę aktu prawnego niższego rzędu.

Działania Rzecznika, zgodnie z kompetencjami określonymi w ustawie, przybierają różną formę w zależności od zgłoszonej sprawy. Wszystkie interwencje Rzecznika były uzależnione od wyników analizy okoliczności sprawy i ustaleń, że okoliczności te istotnie wymagają ingerencji Rzecznika. W każdej z udzielonych odpowiedzi Rzecznik kierował się przede wszystkim dobrem dziecka, brał również pod uwagę zasadę niezawisłości i niezależność sądów.

W sprawach związanych z sądownictwem Rzecznik, przedstawiał zainteresowanym dostępne środki prawne, w tym środki odwoławcze. Wskazywał na możliwość skorzystania w toczących się postępowaniach z pomocy pełnomocników procesowych ustanowionych przez sąd, a jeżeli po przeanalizowaniu przesłanej dokumentacji zachodziła taka konieczność Rzecznik występował do sądów o przesłanie akt postępowania lub występował do prezesów sądów z wnioskami o objęcie toczącego się postępowania nadzorem administracyjnym.

W sprawach dotyczących prawa do godziwych warunków socjalnych, Rzecznik zwracał się do jednostek organizacyjnych pomocy społecznej, ośrodków pomocy społecznej, powiatowych centrów pomocy rodzinie, ośrodków wsparcia, ośrodków interwencji kryzysowej o objęcie stosowną pomocą danej rodziny i udzielenie należytej jej pomocy i wsparcia. Rzecznik każdorazowo prosił o przesłanie informacji dotyczącej sytuacji życiowej i materialnej rodziny. Ponadto przekazywał osobom informacje na temat przysługujących im form pomocy oraz podawał adresy organizacji i fundacji, których statutowym celem jest niesienie materialnej pomocy dziecku.

W zakresie prawa do nauki Rzecznik zwracał się o informacje, wyjaśnienia oraz wnioskował o działania w ramach kompetencji, do dyrektorów szkół i placówek oświatowych oraz kuratorów oświaty. W kilku badanych sprawach Rzecznik zwracał się do kuratorów oświaty o anulowanie decyzji, gdyż podjęte one zostały z naruszeniem przepisów prawa.

Rzecznik zwracał się o wyjaśnienia do dyrektorów szkół oraz policji, informował zainteresowanych o przysługujących im prawach oraz występował do organów prowadzących

szkoły z wnioskami o zapewnienie obowiązujących standardów w zakresie bezpieczeństwa i higieny pracy.

W sytuacji zgłaszania przypadków przemocy w placówkach opiekuńczych Rzecznik zwracał się do organów nadrzędnych, sprawujących nadzór nad placówkami, np. starosty powiatu, prosząc o przekazanie informacji, podjęcie działań zmierzających do rozwiązania problemu wychowanków, zbadanie standardów opiekuńczo-wychowawczych w ramach sprawowanego nadzoru pedagogicznego (w przypadku, kiedy sprawy były przedmiotem postępowania wyjaśniającego lub sądowego, Rzecznik zwracał się do Prokuratury lub Prezesa Sądu o informacje dotyczące przebiegu postępowania).

Osoby niepełnosprawne oraz ich opiekunowie, którzy zgłaszali się do Rzecznika, były informowane o uprawnieniach do skorzystania z pomocy wynikającej z ustawy, w tym o możliwościach ubiegania się o dofinansowanie z Państwowego Funduszu Rehabilitacji Osób Niepełnosprawnych oraz o sposobie realizacji pomocy. Rzecznik przekazywał na prośbę zainteresowanych przydatne adresy organizacji wspierających rodziny osób niepełnosprawnych.

W szeregu sprawach działania Rzecznika polegały na zwróceniu się do organu prowadzącego sprawę (wojewoda, kasy chorych, spółdzielnie mieszkaniowe), o podjęcie działań na rzecz dziecka, przedstawiając swoje oceny i wnioski.

W większości przypadków urzędy, organy oraz instytucje, do których zwracał się Rzecznik, brały pod uwagę jego uwagi i propozycje. Liczba porad prawnych udzielonych przez Rzecznika wskazuje na niski poziom znajomości prawa, stąd też Rzecznik bardzo mocno akcentuje w swojej działalności prawo do informacji.

Od momentu powołania Rzecznik prowadził szeroką popularyzację praw dziecka oraz akcję informacyjną na temat działalności i realizowanych celów instytucji. Działania te polegały na kolportażu materiałów własnych (informator, ulotki, inne publikacje), przekazie informacji za pośrednictwem mediów oraz organizowaniu spotkań i udziale w konferencjach krajowych i zagranicznych.

W Biurze Rzecznika zostały przygotowane materiały w formie ulotki (400 tys. egz.) oraz informatora (12 tys. egz.), które są rozsyłane do szkół i najważniejszych instytucji zajmujących się problematyką dziecka oraz do redakcji prasowych w Polsce. Zawierały one podstawowe informacje dotyczące działalności Rzecznika oraz szczegółowe wskazania co do sposobu kontaktowania się z nim. Informator Rzecznika Praw Dziecka obejmował ponadto charakterystykę pracy instytucji (omówienie kierowanych spraw i wystąpień generalnych) oraz zestawienie najważniejszych aktów prawnych dotyczących praw dziecka (Konwencja o Prawach Dziecka oraz Ustawa o Rzeczniku Praw Dziecka).

Rzecznik posiada własną stronę internetową (www.brpd.gov.pl) informującą o bieżących działaniach oraz zawierającą podstawowe materiały dotyczące jego pracy.

Przez cały okres swojej działalności w roku 2001 Rzecznik utrzymywał kontakt z prasą, radiem i telewizją. Serwisy prasowe (PAP i KAI) otrzymywały z Biura Rzecznika bieżące informacje o działaniach Rzecznika. Zarówno Rzecznik, jak i pracownicy Biura wielokrotnie uczestniczyli w informacyjnych i tematycznych programach telewizyjnych i radiowych, udzielali wywiadów oraz dawali aktualne komentarze w prasie (zarówno ogólnopolskiej, jak i lokalnej), a także w pismach specjalistycznych.

Rzecznik lub jego przedstawiciele brali czynny udział we wszystkich znaczących krajowych i międzynarodowych konferencjach dotyczących problematyki praw dziecka.

6. Informacja na temat aktualnych oraz zaplanowanych w najbliższej przyszłości procedur koordynowania polityki rządowej do spraw dzieci na obszarze lokalnym, prowincjonalnym, krajowym oraz informacje o kompetencjach nowego urzędu Pełnomocnika ds. Rodziny oraz jego sposób współpracy z ministerstwami i instytucjami państwowymi.

Procedura koordynowania polityki rządu jest w trakcie opracowywania w związku ze zmianami kompetencyjnymi. Na mocy rozporządzenia Rady Ministrów z dnia 20 października 2001 (Dz. U. Nr 122, poz. 1331) został zlikwidowany urząd Pełnomocnika Rządu do Spraw Rodziny i ustanowiony urząd Pełnomocnika Rządu do Spraw Rodziny i Równego Statusu Kobiet i Mężczyzn. Do zadań Pełnomocnika należy między innymi:

- dokonywanie analiz i ocen sytuacji społecznej i bytowej rodzin, w tym wielodzietnych, zagrożonych skutkami ubóstwa, problemowych lub będących w trudnej sytuacji,
- opiniowanie, udział w opracowaniu i w miarę potrzeby przygotowywanie projektów programów działań i regulacji prawnych służących poprawie bytowych, społecznych i kulturowych warunków życia rodziny,
- propagowanie wartości dotyczących rodziny i wspierania młodego pokolenia, także w zakresie przystosowania do życia społecznego z uwzględnieniem równego statusu kobiet i mężczyzn,
- inicjowanie, wspieranie i koordynowanie działań umożliwiających rodzinie wykorzystanie jej praw do godnego realizowania zadań,
- inspirowanie i wspieranie działalności grup, organizacji i środowisk działających na rzecz rodziny a także na rzecz równego statusu kobiet i mężczyzn,
- współpraca z właściwymi organami administracji publicznej, organizacjami pozarządowymi i instytucjami w zakresie ich odpowiedzialności za programy edukacyjne i wychowawcze związane ze wspieraniem i rozwojem rodziny oraz równym statusem kobiet i mężczyzn.

Ponadto zadaniem Pełnomocnika jest koordynacja we współpracy z właściwymi ministrami, wypełniania zadań zapewniających realizację pełni praw dzieci i młodzieży oraz poprawę warunków ich życia wynikających z ustaw i uchwał Sejmu, aktów wykonawczych i innych dokumentów Rady Ministrów i jej organów, rządowych programów przyjętych do realizacji oraz umów międzynarodowych, których stroną jest Rzeczpospolita Polska, a w szczególności przyjętej przez Zgromadzenie Ogólne Narodów Zjednoczonych Konwencji o Prawach Dziecka.

Jednocześnie decyzją Prezesa Rady Ministrów z 18 kwietnia koordynacja wypełniania zadań zapewniających realizację praw dzieci i młodzieży oraz poprawy warunków ich życia wynikających z umów międzynarodowych, w których stroną jest Rzeczpospolita Polska, a w szczególności Konwencji o Prawach Dziecka oraz zaleceń organizacji międzynarodowych działających na rzecz dzieci i młodzieży została przekazana do właściwości Ministra Edukacji Narodowej i Sportu. Resort edukacji jest w trakcie przygotowywania warunków organizacyjnych i kadrowych do wypełnienia przekazanego zadania.

7. Zbieżność danych statystycznych zbieranych przez GUS oraz instytucje zajmujące się sprawami dzieci.

Na mocy ustawy z dnia 29 czerwca 1995 r. o statystyce publicznej (Dz. U. z 95 r. Nr 88, poz. 439 z późn. zm.) w dokumentach rządowych podaje się informacje wynikające z danych zbieranych przez Główny Urząd Statystyczny. Statystyki zbierane przez inne podmioty mogą mieć jedynie charakter uzupełniający, nie mogą być jednak traktowane jako oficjalny materiał statystyczny. Resort edukacji nie prowadzi analiz porównawczych dotyczących zbieżności

merytorycznej i liczbowej oficjalnej statystyki państwowej i danych pochodzących z innych źródeł.

CZEŚĆ II

Konwencja o Prawach Dziecka – tekst w języku polskim.

CZEŚĆ III

Dodatkowe informacje dotyczące praw dziecka.

- **nowe rozporządzenia lub ustawy**
- **nowe instytucje**
- **nowe programy polityczne wprowadzane w życie**

Zmiany legislacyjne dotyczące systemu opieki całkowitej przebiegały następująco:

1/ *ustawa z dnia 25 lipca 1998 r. o zmianie ustawy o systemie oświaty* (Dz. U. Nr 117, poz. 759) dająca podstawę do:

- przekazania wszystkich instytucji systemu opieki nad dzieckiem samorządom terytorialnym jako ich zadań własnych,
- przekazania problematyki rodzin zastępczych i usamodzielniania młodzieży objętej opieką całkowitą do systemu pomocy społecznej (od 1 stycznia 1999 r.).

2/ *rozporządzenie Rady Ministrów z dnia 6 października 1998 r. w sprawie określenia rodzajów szkół i placówek o znaczeniu regionalnym, których prowadzenie należy do samorządu województwa* (Dz. U. Nr 147, poz. 964), dające podstawę do wyłączenia placówek systemu profilaktyki i opieki, niezależnie od ich zasięgu, z przekazania na szczebel województwa samorządowego,

3/ *ustawa z dnia 24 lipca 1998 r. o zmianie niektórych ustaw określających kompetencje organów administracji publicznej – w związku z reformą ustrojową państwa* (Dz. U. Nr 106, poz. 668), nowelizująca ustawę o pomocy społecznej, na mocy której:

- powołano powiatowe centra pomocy rodzinie,
- przekazano tym centrom koordynację zadań oświatowych związanych ściśle z funkcjami rodziny czyli problematykę: rodzin zastępczych, pogotowia opiekuńczego, usamodzielnień młodzieży objętej opieką całkowitą, domów dziecka, rodzinnych domów dziecka, ognisk wychowawczych, świetlic i klubów środowiskowych (na podstawie korekty tej ustawy w styczniu 2000 r. dodano do tej listy ośrodki adopcyjno-opiekuńcze, młodzieżowe ośrodki socjoterapii oraz młodzieżowe ośrodki wychowawcze),

4/ *rozporządzenie Rady Ministrów z dnia 8 lipca 1999 r. w sprawie rodzin zastępczych* (Dz. U. Nr 63, poz. 713), ustanawiające nowy rodzaj rodzin zastępczych oraz korelacje pomocy pieniężnej na utrzymanie dziecka w rodzinie zastępczej,

5/ *rozporządzenie Ministra Edukacji Narodowej z dnia 13 sierpnia 1999 r. zmieniające rozporządzenie w sprawie rodzajów, organizacji i zasad działania publicznych placówek opiekuńczo – wychowawczych i resocjalizacyjnych* (Dz. U. Nr 67, poz. 758), na mocy którego zmieniony został system kierowania dzieci do publicznych placówek opiekuńczo-wychowawczych.

6/ rozporządzenie Ministra Pracy i Polityki Społecznej z dnia 3 grudnia 1999 r. w sprawie udzielania pomocy na usamodzielnianie wychowankom opuszczającym niektóre placówki opiekuńczo-wychowawcze, resocjalizacyjne, zakłady dla nieletnich oraz rodziny zastępcze (Dz. U. Nr 98, poz. 1147), które zwiększa zakres zobowiązań powiatowych centrów pomocy rodzinie na rzecz usamodzielniania wychowanków poprzez zapewnianie im w razie potrzeby pomocy w postaci:

- okresowego pobytu w tzw. mieszkaniu chronionym (do 2 lat),
- całkowitego lub częściowego pokrycia wydatków związanych z wynajmowaniem pokoju,
- ułatwienia pozyskania mieszkania socjalnego,
- pracy socjalnej,
- doradztwa i poradnictwa w niezbędnym do usamodzielnienia zakresie,
- wspierania usamodzielnianego wychowanka w kontaktach z rodziną.

7/ rozporządzenie Ministra Edukacji Narodowej z dnia 16 grudnia 1999 r. w sprawie zasad podziału części oświatowej subwencji ogólnej dla jednostek samorządu terytorialnego (Dz. U. Nr 111, poz. 1284), ustalające finansowanie placówek w systemie oświaty w odniesieniu do liczby uczniów (w przypadku poradni psychologiczno-pedagogicznych - z uwzględnieniem także liczby dzieci w wieku 0-6 lat, zamieszkałych na terenie jednostki subwencionowanej),

8/ ustawa z dnia 21 stycznia 2000 r. o zmianie niektórych ustaw związanych z funkcjonowaniem administracji publicznej (Dz. U. Nr 12, poz. 136), dająca podstawę do:

- przeniesienia problematyki placówek opiekuńczo-wychowawczych i resocjalizacyjnych oraz ośrodków adopcyjno-opiekuńczych do systemu pomocy społecznej,
- przekazania nadzoru pedagogicznego nad w/w placówkami do kompetencji wojewody.
- pozostawienia w systemie oświaty jedynie placówek ściśle związanych z zadaniami edukacyjnymi (placówek oświatowo-wychowawczych, specjalnych ośrodków szkolno-wychowawczych, placówek dla uczniów pobierających naukę poza miejscem zamieszkania, poradni psychologiczno-pedagogicznych).

9/ ustawa z dnia 7 stycznia 2000 r. o zmianie ustawy o pomocy społecznej oraz ustawy o emeryturach i rentach z Funduszu Ubezpieczeń Społecznych (Dz. U. Nr 19, poz. 238), która daje podstawę do:

- tworzenia spójnego systemu opieki nad rodziną i dzieckiem w ramach systemu pomocy społecznej, w oparciu o powiatowe centra pomocy rodzinie,
- priorytetu dla działań na rzecz wspomagania rodziny w systemie opieki nad dzieckiem,
- wzmocnienia zastępczych form opieki rodzinnej, w tym tworzenia tzw. pogotowia rodzinnego, przyjmującego w pierwszej kolejności dzieci do lat 10,
- wprowadzenia standardów opieki i wychowania w placówkach opiekuńczo-wychowawczych i odejście od formuły ramowych statutów placówek,
- określenia nadzoru pedagogicznego nad placówkami opiekuńczo-wychowawczymi (do których zalicza się także placówki resocjalizacyjne) jako nadzoru nad standardami opieki i wychowania, pełnionego przez osoby upoważnione przez wojewodę,
- określenia obowiązku finansowania od 1 stycznia 2001 r. pobytu dzieci w placówkach przez powiat właściwy dla miejsca ich zamieszkania.

Celem zmian systemu opieki nad dziećmi i młodzieżą było zachowanie i pogłębienie integracji środowiskowej dzieci i młodzieży umieszczonych w placówkach opieki całkowitej oraz pogłębienie więzi wychowanka z rodziną.

Zgodnie z przyjętą w Konstytucji zasadą subsydialności, państwo nie powinno zastępować rodziny i zdejmować z lokalnych środowisk odpowiedzialności za opiekę i wychowanie dzieci. Podstawowe kierunki zmian w omawianym systemie przewidywały:

- udzielanie pomocy dziecku poprzez wspieranie rodziny, a nie skupianie uwagi jedynie na samym dziecku (działania na rzecz integracji rodziny),
- udzielanie bezpośredniej pomocy rodzinie i dziecku w jego środowisku przez bliskie społeczności, a nie przez instytucje rządowe (kuratoria oświaty lub odległy samorząd wojewódzki),
- przeniesienia wszystkich zastępczych form opieki nad dzieckiem (symbolem dla nich jest dom dziecka) z systemu oświaty do unowocześniającego się systemu zabezpieczenia społecznego (welfare), którego głównym zadaniem staje się pomoc w rozwiązywaniu problemów rodzin,
- skupienie intensywnych form pomocy dziecku w nowej jednostce systemu zabezpieczenia społecznego – powiatowym centrum pomocy rodzinie,
- wpisania w przepisy prawne zasady priorytetu rodzinnych form opieki nad formami zakładowymi,
- powołania w ramach systemu zabezpieczenia społecznego nowego rodzaju rodziny zastępczej, pełniącej funkcję „pogotowia rodzinnego” dla szczególnej ochrony małych dzieci, które w żadnym wypadku nie powinny trafiać do placówek.

Do systemu pomocy społecznej w latach 1998 – 2000 przeszły następujące zadania:

- prowadzenie rodzin zastępczych,
 - usamodzielnianie wychowanków objętych opieką całkowitą,
 - prowadzenie publicznych placówek opiekuńczo-wychowawczych: domów dziecka, rodzinnych domów dziecka, pogotowi opiekuńczych, ognisk wychowawczych, świetlic i klubów środowiskowych, młodzieżowych ośrodków socjoterapii, młodzieżowych ośrodków wychowawczych, ośrodków adopcyjno-opiekuńczych,
 - dotowanie placówek niepublicznych pełniących cele i zadania ww. placówek publicznych.
- W sumie do systemu pomocy społecznej przeszło ponad 1000 publicznych instytucji opiekuńczo-wychowawczych udzielających pomocy ponad 30 000 dzieciom i młodzieży.

Powiaty przejęły kompetencję i zadanie kierowania dziećmi do placówek opiekuńczo-wychowawczych i resocjalizacyjnych. Dotyczy to także powiatów, które nie prowadzą żadnych placówek tego typu. Pomimo tego zostały one zobowiązane do zapewnienia dzieciom odpowiednich warunków wychowania i opieki.

Przekazanie placówek opiekuńczo-wychowawczych do systemu zabezpieczenia społecznego nie świadczy o wycofaniu się resortu edukacji z problemów społecznych dzieci i młodzieży. Kwestia wychowania, a w tym profilaktyki, jest coraz silniej podkreślana, także w aktach prawnych. Uznając integralność związku nauczania z wychowaniem doprowadzono do tego, że programy wychowawcze i aspekty wychowawcze szkolnego zestawu programów nauczania stały się częścią edukacji w szkołach (w 2002 r. za istotny element pracy szkoły uznano szkolne programy profilaktyki problemów dzieci i młodzieży). Zaakcentowana została także rola rodziców, którzy mają opiniować program wychowawczy szkoły. Profilaktyka, prowadzona do 2002 r. w ramach programu wychowawczego i podstaw programowych, wspiera proces edukacji w obliczu zagrożeń wynikających z rozszerzania się wśród dzieci i młodzieży zjawisk agresji, przemocy, narkomanii, nadużywania alkoholu i innych patologii.

W związku z wprowadzeniem reformy ustrojowej w celu realizacji zadań pomocy społecznej przez powiat powołano jednostką organizacyjną powiatu, którą jest powiatowe centrum

pomocy rodzinie. Powiatowe centrum pomocy rodzinie jako samodzielna jednostka organizacyjno – budżetowa podporządkowane jest bezpośrednio zarządowi powiatu. Instytucja ta m. in. sprawuje bezpośredni nadzór, w szczególności w zakresie spraw finansowych i administracyjnych, nad działalnością rodzinnej opieki zastępczej i placówek opiekuńczo – wychowawczych.

W trakcie przygotowań nowych podstaw prawnych dla funkcjonowania opieki nad dzieckiem w systemie pomocy społecznej zwrócono szczególną uwagę na zabezpieczenie praw dziecka umieszczonego poza rodziną naturalną. Zostały wydane dwa rozporządzenia regulujące zasady bezpośredniej opieki nad dzieckiem. W rozporządzeniach tych uwzględniono unormowania prawne wprowadzone przez Konwencję o Prawach Dziecka.

- W rozporządzeniu Rady Ministrów z dnia 29 września 2001 r w sprawie rodzin zastępczych. (Dz. U. Nr 83, poz. 939), wydanym na podstawie ustawy o pomocy społecznej, w § 2 tego rozporządzenia stwierdza się, że rodzina zastępcza kieruje się dobrem przyjętego dziecka i poszanowaniem jego praw. Wskazując na szczegółowe prawa dziecka umieszczonego w rodzinie zastępczej, przywołano prawa wynikające bezpośrednio z Konwencji o Prawach Dziecka takie jak prawo do wiedzy o swoim pochodzeniu, prawo do podtrzymywania kontaktu emocjonalnego z rodziną naturalną i innymi osobami bliskimi, prawo do poszanowania godności i ochrony przed wszelkimi formami przemocy.

- Przepisy rozporządzenia Ministra Pracy i Polityki Społecznej w sprawie placówek opiekuńczo –wychowawczych (Dz. U. Nr 80, poz. 900) odgórnie wyznaczają standardy, jakie muszą spełniać placówki, by należycie służyć realizacji swych celów. Standardy wychowania i opieki określone w § 35 oraz w § 37 rozporządzenia opracowane zostały zgodnie z Konwencją o Prawach Dziecka. Podkreśla się w nich, że placówka zobowiązana jest do:

- 1) tworzenia dzieciom warunków fizycznego, psychicznego i poznawczego rozwoju,
- 2) poszanowania podmiotowości dziecka, wysłuchiwanie jego zdania i w miarę możliwości uwzględniania jego wniosków we wszelkich dotyczących go sprawach oraz informowania dziecka o podejmowanych wobec niego działaniach,
- 3) zapewnienia poczucia bezpieczeństwa,
- 4) dbałości o poszanowanie i podtrzymanie związków emocjonalnych dziecka z rodzicami, rodzeństwem i z innymi osobami zarówno spoza placówki jak i przebywającymi lub zatrudnionymi w placówce,
- 5) uczenia nawiązywania więzi uczuciowych oraz związków interpersonalnych,
- 6) uczenia poszanowania tradycji, ciągłości kulturowej,
- 7) uczenia planowania i organizowania codziennych zajęć stosownie do wieku dziecka,
- 8) uczenia organizowania czasu wolnego, w tym uczestniczenia w zajęciach kulturalnych, rekreacyjnych i sportowych,
- 9) kształtowania u dzieci nawyków i uczenia zachowań prozdrowotnych,
- 10) przygotowywania dzieci do podejmowania odpowiedzialności za własne postępowanie oraz uczenia samodzielności w życiu,
- 11) wyrównywania deficytów rozwojowych dzieci,
- 12) uzgadniania istotnych decyzji dotyczących dziecka z jego rodzicami lub opiekunami.

Ze względu na opisane wyżej zmiany kompetencyjne dotyczące koordynowania polityki państwa w zakresie przestrzegania pełni praw dziecka prace nad nowymi programami zostaną podjęte na nowo w zmieniających obecnie uwarunkowaniach organizacyjnych. .

Nowe programy rządowe wprowadzane w życie dotyczące realizacji praw dziecka.

We wrześniu 2002 roku rozpoczyna się realizacja dwóch nowych programów rządowych o charakterze interwencyjnym i osłonowym:

1. Rządowy program wyrównywania warunków startu szkolnego uczniów „WYPRAWKA SZKOLNA”

Rządowy program wyrównywania warunków startu szkolnego uczniów „Wyprawka szkolna” jest programem przewidzianym do realizacji w roku 2002 i obejmującym swoim zasięgiem wszystkie województwa.

Jego celem jest pomoc rodzinom znajdującym się w trudnej sytuacji materialnej poprzez sfinansowanie zakupu podręczników i przyborów szkolnych dla dzieci podejmujących naukę. Bezpośrednimi adresatami programu są uczniowie klas pierwszych szkół podstawowych, pochodzący z rodzin, w których dochód na osobę nie przekracza kryterium dochodowego, określonego zgodnie z art.4 ustawy z dnia 29 listopada 1990 r. o pomocy społecznej. W latach następnych rozważona zostanie możliwość kontynuowania i rozszerzenia programu.

2. Rządowy program wspierania gmin w dożywianiu uczniów.

Program ma na celu udzielenie bezpłatnej pomocy w formie dożywiania. Dotyczy uczniów w wieku od 7 do 16 lat, pochodzących z rodzin, w których dochód wynosi poniżej kryterium określonego w *ustawie o pomocy społecznej*.

Szczegółowe zasady i tryb udzielania pomocy w dożywianiu uczniów w 2002 r. reguluje *rozporządzenie Rady Ministrów w sprawie szczegółowych zasad i trybu udzielania pomocy w dożywianiu uczniów w 2002 r.* (Dz. U. Nr 6, poz. 56).

Na rok 2002 zaplanowano w rezerwie celowej budżetu państwa kwotę 160 mln zł, przeznaczoną na wspieranie gmin w dożywianiu uczniów. Program realizowany jest we wszystkich województwach.